

# KEMINMAA- KEMI Voimajohtolinjan arkeologinen inventointi 2019



Juuso Koskinen



Tilaaaja: Eltel Networks Oy

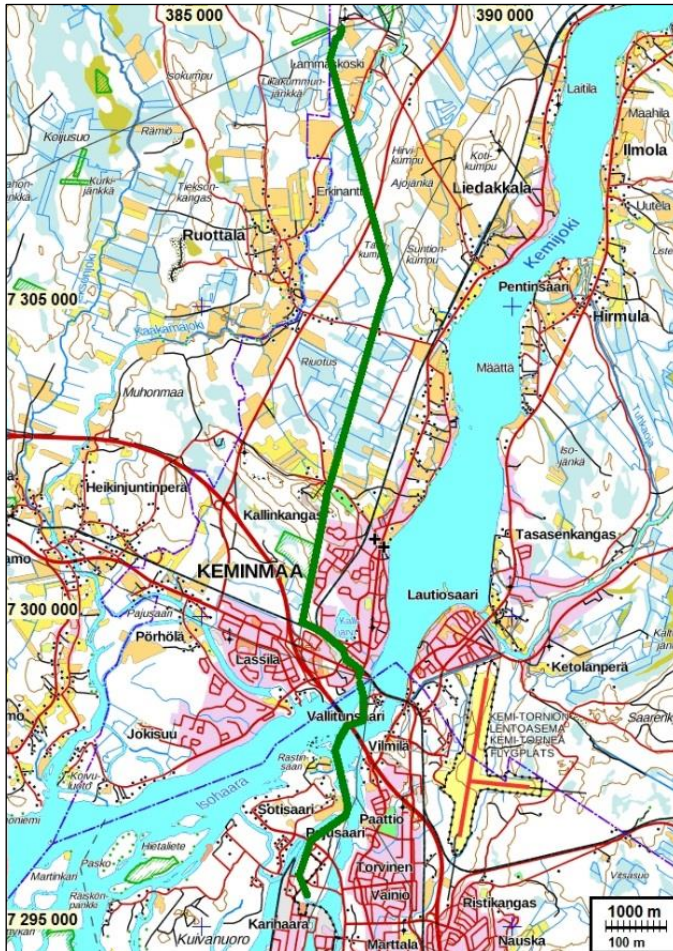
## Sisältö

<b>Perustiedot</b> .....	<b>2</b>
<b>Inventointi</b> .....	<b>3</b>
Tulos .....	4
Lähteet .....	5
<b>Yleiskartat</b> .....	<b>5</b>
<b>Pitäjänpitokartat 1840-luvulta</b> .....	<b>7</b>
<b>Kuvia</b> .....	<b>8</b>
<b>Muinaisjäännökset</b> .....	<b>8</b>
1 KEMINMAA KALLINKANGAS 1 .....	8
2 KEMINMAA KALLINKANGAS 2 .....	10
3 KEMI VALLITUNSAARI .....	11
<b>Mahdollinen muinaisjäännös</b> .....	<b>12</b>
4 KEMINMAA TAKAKUMPU .....	12

*Kansikuva:* Voimajohtolinjaa Kallinkankaan huipulla. Pohjoiseen.

## Perustiedot

- Alue:* Suunniteltu voimajohtolinja Kemin Pajusaaren ja Keminmaan Viitajärvenlehdon itäpuolella sijaitsevan sähköaseman välillä.
- Tarkoitus:* Selvittää sijaitseeko suunnitellun voimajohtolinjan kohdalla tai läheisyydessä muinaisjäännöksiä tai muita suojelua vaativia arkeologisia jäännöksiä.
- Työaika:* 19.9.2019
- Kustantaja:* Eltel Networks Oy
- Tutkimukset:* Jussila, Sepänmaa, Poutiainen & Bilund 2013, inventointi. Ylimaunu 1995, inventointi.
- Tekijä:* Mikroliitti Oy, Juuso Koskinen
- Tulokset:* Voimajohtolinjan kohdalta ja sen läheisyydestä tunnettiin ennen inventointia 3 kiinteää muinaisjäännöstä sekä 1 mahdollinen muinaisjäännös. Mahdollisen muinaisjäännöksen laji on syytä muuttaa löytöpaikaksi. Yhden kiinteän muinaisjäännöksen rajausta on laajennettava. Ennestään tuntemattomia arkeologisia jäännöksiä ei löytynyt. Inventoinnin lopputuloksena tarkalleen voimajohtolinjan kohdalta tunnetaan siis kaksi suojelua vaativaa muinaisjäännöstä.
- Selityksiä:* Koordinaatit ja kartat ovat ETRS-TM35FIN ja N2000 järjestelmissä. Kartat ovat Maanmittauslaitoksen maastotietokannasta 9/2019, ellei toisin mainittu. Muinaisjäännösrekisteri on tarkastettu 9/2019. Valokuvia ei ole talletettu mihinkään viralliseen arkistoon, eikä niillä ole mitään kokoelmatunnusta. Valokuvat ovat digitaalisia, ja ne ovat tallessa Mikroliitti Oy:n serverillä. Kuvaaja: J. Koskinen.



Inventoitu voimajohtolinjaus vihreällä

### Inventointi

Eltel Networks Oy suunnittelee voimajohtolinjaa Kemiin kaavaillun biotuotehtaan ja Keminmaan sähköaseman välille. Museovirasto antoi 25.6.2019 hankkeesta lausunnon (MV/104/05.02.01/2019), jonka mukaan voimajohdon linjauksella on tehtävä arkeologinen inventointi. Eltel Networks Oy tilasi inventoinnin Mikrolitti Oy:ltä. Inventoinnin maastotyön teki Juuso Koskinen 19.9.2019 hyvissä olosuhteissa.

Voimajohtolinjan pohjoispää on Keminmaan Viitajärvenlehdon itäpuolella sijaitsevalla sähköasemalla ja eteläpää Kemin Pajusaassa. Voimajohtolinja on kokonaisuudessaan n. 15,4 km pitkä. Keminmaan puolella siitä on 11,5 km ja Kemin kunnan alueella 3,9 km. Suunnitellun voimajohdon linjaus kulkee pääasiassa jo olemassa olevan voimajohdon vieressä. Täysin uutta linjausta on Kemin Pajusaassa n. 0,4 km sekä Kemin Vallitunsaaren ja Keminmaan Pikarijängän välissä n. 1,6 km.

Linjalla ja sen läheisyydessä sijaitsee neljä muinaisjäänösrekisteriin merkittyä kohdetta. *Kiinteät muinaisjäänökset* Keminmaa Kallinkangas 1 (mj-tunnus 241010085/ raportin kohde 1) ja Keminmaa Kallinkangas 2 (241010086/ kohde 2) ovat löytyneet Timo Ylimaunun inventoinnissa 1995. *Mahdollinen muinaisjäänös* Keminmaa Takakumpu (1000027480/ kohde 4) löydettiin Mikrolitti Oy:n inventoinnissa 2013 (Jussila et al.). Lisäksi voimajohtolinjan eteläosan läheisyydessä sijaitsee *kiinteä muinaisjäänös* Kemi Vallitunsaari (1000007340/ kohde 3), jonka tutkimushistoriaa ei ole merkitty rekisteriin. Keminmaa Kallinkangas 1 on varhaismetallikautinen asuinpaikka, ja Keminmaa Kallinkangas 2:lla sijaitsee ajoittamattomia rakkakuoppia. Kemi Vallitunsaari on neuvostotilaiden hautausmaa. Keminmaa Takakumpu on hiekkakuoppa, josta on löydetty kvartsi-iskos.

Voimajohtolinja kulkee suurimmaksi osakseen ojitettujen suoalueiden halki. Muutamissa kohdin se ylittää soisesta ympäristöstä selkeästi erottuvia kuivanmaan kohoumia, ja sen eteläpään alueet ovat nykyisellä merenrannalla. Voimajohtolinja sijaitsee korkeusvälillä 0- 55 m mpy. Sen korkeimmat kohdat ovat nousseet muinaisesta Itämerestä Litorinavaiheessa n. 2400 eKr. (Saarnisto 2005: 169) ja eteläpään ranta-alueet vasta historiallisella ajalla. Vanhimmat mahdolliset arkeologiset jäännökset linjan alueella ovat siis varhaismetallikautisia tai aivan kivikauden lopulta.

Maastotyön valmistelussa voimajohtolinjalta valikoitiin alueet, jotka olisivat potentiaalisia arkeologisten jäännösten löytymisen kannalta. Alueen viistovalomallinnuksesta etsittiin maastonmuotoja, jotka ovat tyypillisiä erilaisille arkeologisille jäännöksille, mutta sellaisia ei linjan kohdilla ollut. Mallinnuksesta paikannettiin myös voimajohtolinjalle osuvat maastonmuodot, jotka vaikuttivat muinaisrannoilta, eli ovat esihistoriallisille esihistoriallisilta asuinpaikoille potentiaalista maastoa. Lisäksi valmistelussa tarkastettiin alueen pitäjänkartat 1840-luvulta, mutta niihin ei ole merkitty asutusta tai muuta arkeologisesti mahdollisesti kiinnostavaa voimajohtolinjan kohdalle.

Maastossa tarkastettiin ennestään tunnetut arkeologiset jäännökset, jotka sijaitsevat voimajohtolinjalla tai sen läheisyydessä. Lisäksi arkeologisesti potentiaalisia paikkoja tutkittiin maastossa silmämääräisesti ja koekuoppia tehden ennestään tuntemattomien jäännösten löytämiseksi. Tutkimusta tehtiin kuivanmaan alueilla. Suoalueita ei maastossa tutkittu. Kuivanmaan ja soiden raja-alueita silti tutkittiin tarvittaessa, koska niiltä on mahdollista löytää muinaisjäännöksiä, jotka jatkuvat suon turvekerrostumien alle. Ennestään tuntemattomia kohteita etsittiin enintään n. 50 m etäisyydeltä suunnitellusta voimajohtolinjasta. Jotkut alueet, jotka vaikuttivat valmisteluvaiheessa luopaavilta, osoittautuivat maastossa sopimattomiksi arkeologisille jäännöksille. Esimerkiksi jotkut viistovalomallinnuksesta paikannetut maastonmuodot, jotka vaikuttivat muinaisrannoilta, osoittautuivat maastossa moderneiksi maanmuokkauksiksi. Linjan maasto oli alavilla kohdilla valtaosin ojitettua suometsää ja kohoumien alueella pääasiassa louhikkoa sekä sora- ja moreenia. Linjan eteläpään alueet ovat tiiviisti rakennettuja ja rannat monin paikoin muokattuja ja keinotekoisia.

## Tulos

Voimajohtolinjalta tai sen läheisyydestä ei löytynyt uusia, ennestään tuntemattomia arkeologisia jäännöksiä. Inventoinnin jälkeen voimajohtolinjalta tai sen välittömästä läheisyydestä tunnetaan neljä arkeologista kohdetta (kolme kiinteää muinaisjäännöstä ja yksi löytöpaikka). Muinaisjäännöksistä ainoastaan kohde 2 on suunnitellun voimajohtolinjan alla. Kohde 1 on heti linjan itäpuolella. Kohde kolme on etäällä linjasta. Kohde neljä ei ole suojelukohde.

**Raportin kohde 1:** Keminmaa Kallinkangas 1 (mj-tunnus 241010085). Muinaisjäännös on säilynyt verrattain hyvin. Sen rajausta ei tarvitse muuttaa.

**Kohde 2:** Keminmaa Kallinkangas 2 (241010086). Muinaisjäännöksen alueelle on tehty paljon hiekkateitä, jotka ovat saattaneet vahingoittaa muinaisjäännösalueen rakkakuoppia. Kohteen koillispuolelta löydettiin lisää rakkakuoppia, joiden kohdat laajentavat muinaisjäännösalueetta.

**Kohde 3:** Kemi Vallitunsaari (1000007340). Muinaisjäännös on hoidettu ja hyvin säilynyt.

**Kohde 4:** Keminmaa Takakumpu (1000027480). Kvartsi-iskoksen löytökohdan ympäristöstä ei löydetty mitään muinaisjäännökseen viittaavaa. Kohteen laji voidaan muuttaa *löytöpaikaksi*.

Voimajohtolinjan rakentamisen vaikutukset kohteisiin on selostettu kohdekuvausissa.

24.9.2019

FM Juuso Koskinen, Mikroliitti Oy

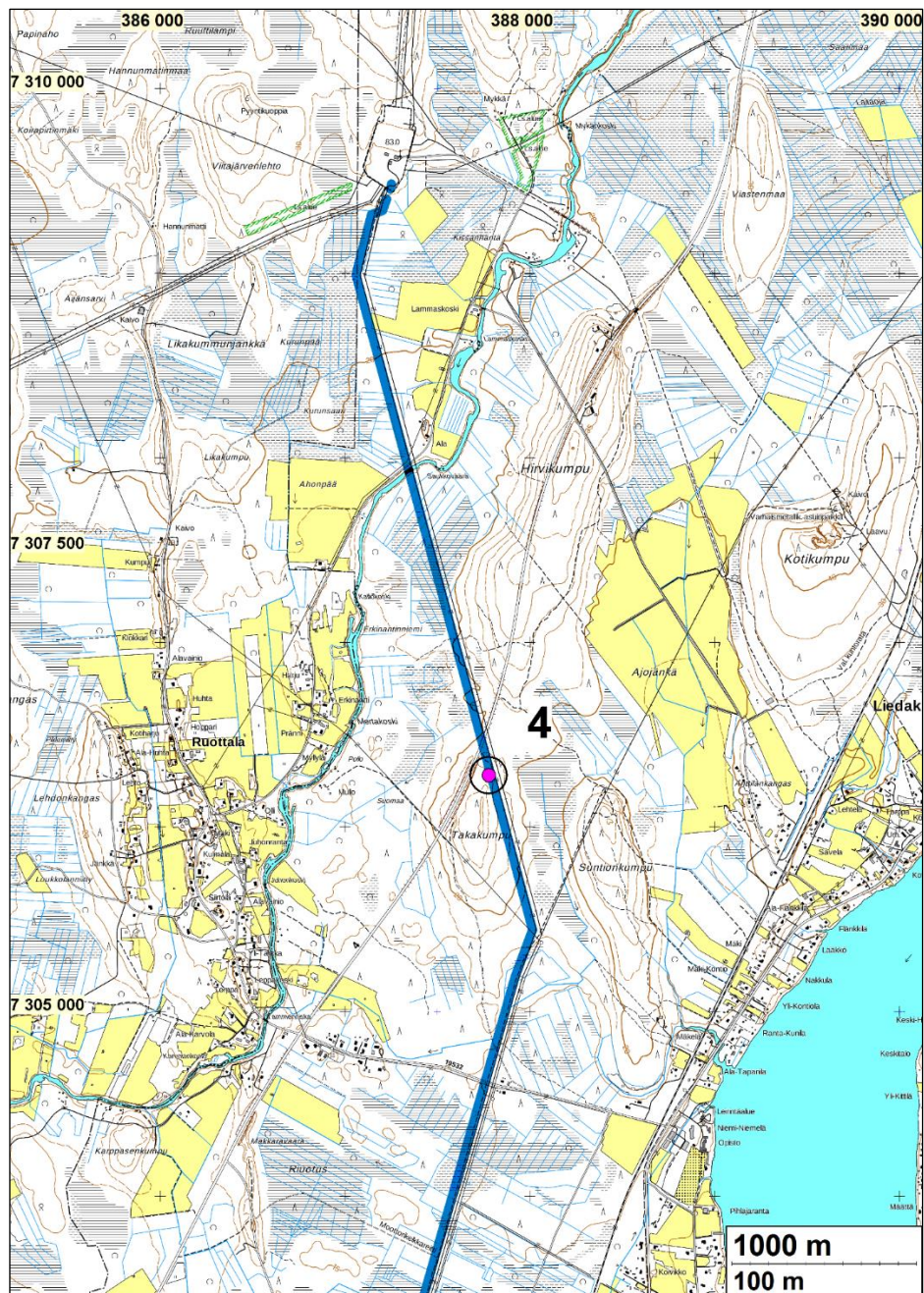


## Lähteet

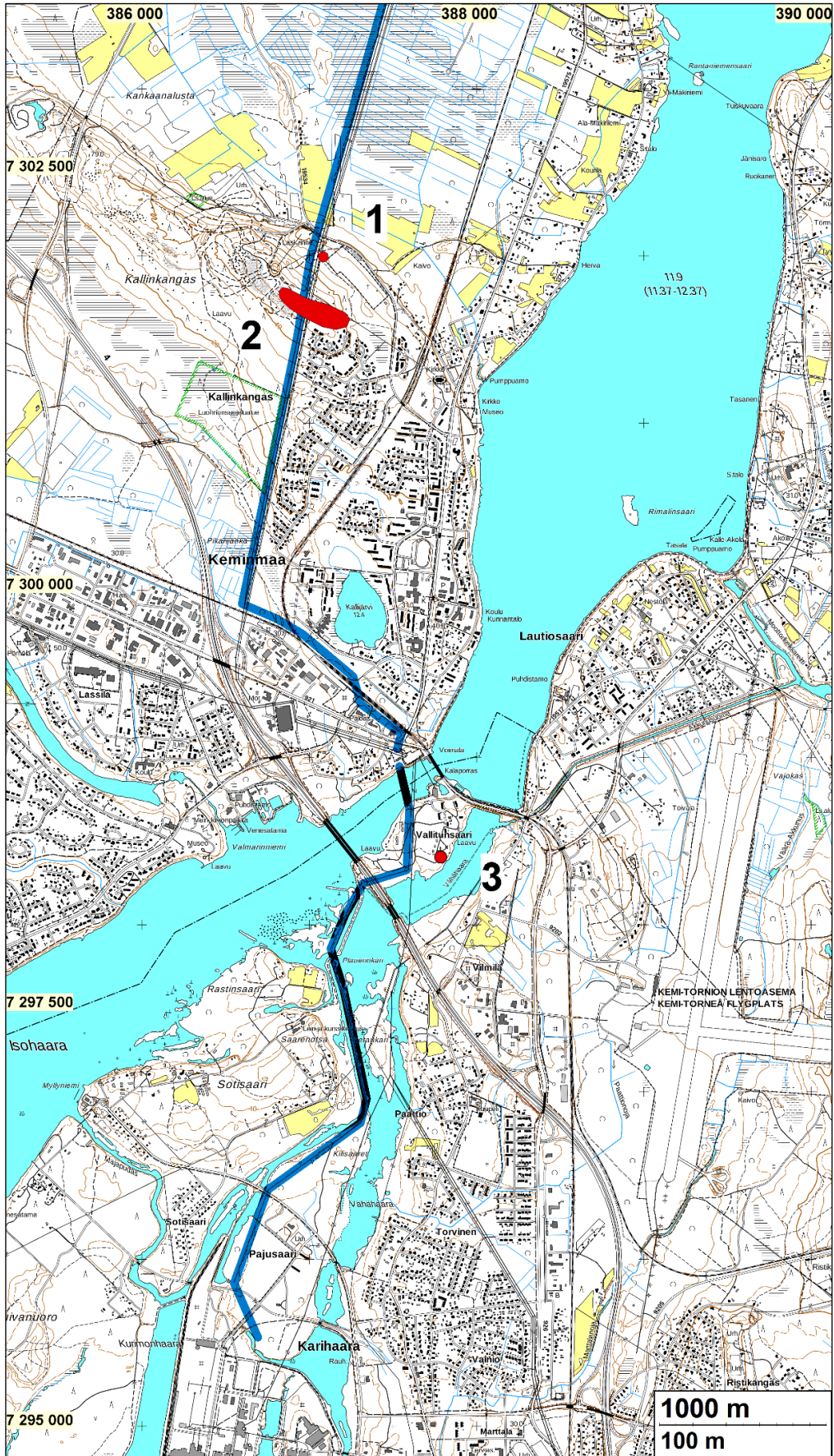
- Jussila, T., Sepänmaa, S., Poutiainen, H. & Bilund A. Oulu, Ii ja Keminmaa - Voimajohtolinjojen ja sähköaseman alueen muinaisjäänösinventointi 2013. Tutkimusraportti, Mikroliitti Oy.
- Saarnisto, M. 2005. Rannansiirtyminen ja maankohoaminen; Itämeren vaiheet ja jokien kehitys. P. Johansson & R. Kujansuu (toim.) *Pohjois-Suomen Maaperä*: 164–170. Geologian tutkimuskeskus, Espoo.
- Ylimaunu, T. 1995. Kertomus Keminmaan kunnan muinaisjäänösten inventoinnista. Tutkimusraportti
- Pitäjänskartat. Alatornio 2542 07, 1840-luku; Kemi 2541 08+05, 1843; Kemi 2541 09, 1843

## Yleiskartat

Voimajohtolinja sinisellä. Raportin kohteet numeroituina.

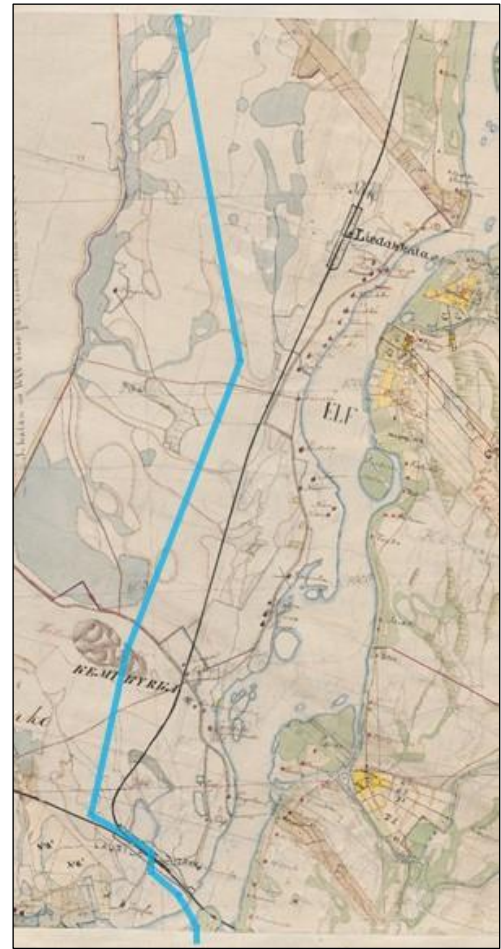








## Pitäjänkartat 1840-luvulta



Vasemmalla: Linjan pohjoispää sinisellä 1800-luvulla laaditun kartan alareunassa. Alueet ovat tyhjillään.  
Oikealla: Linjan keskiosa 1843 vuonna laaditulla kartalla. Linjalla tai sen läheisyydessä ei ole rakennuksia.



Linjan keskiosa vuonna 1843 laaditulla kartalla. Linjalla tai sen läheisyydessä ei sijaitse rakennuksia tai muuta arkeologisesti mahdollisesti kiinnostavaa.

## Kuvia



*Vasemmalla:* Voimajohtolinjaa Takakummun eteläosalla. Pohjoiseen.

*Oikealla:* Linjaa Vallitunsaaren pohjoisrannalla. Pohjoiseen.



*Vasemmalla:* Linjaa Plauerinkarin luona, keinotekoisella maakannaksella. Etelään.

*Oikealla:* Kohta, jossa voimajohtolinja ylittää Kaakamajoen. Maa on alavaa, kosteaa ja tiheäkasvuista. Kaakkoon.

## Muinaisjäännökset

### 1 KEMINMAA KALLINKANGAS 1

Mj-tunnus: 241010085  
 Laji: kiinteä muinajäännös  
 Ajoitus: varhaismetallikautinen  
 Tyyppi: asuinpaikat  
 Alatyypit: -  
 Koordinatit: N: 7302014 E: 387093 Z: 30–33 m mpy  
 Tutkijat: Ylimaunu 1995 inventointi  
 Sijainti: Paikka sijaitsee Keminkirkosta n. 9,8 km pohjoisluoteeseen.

Kuvaus: **Muinajäännösrekisteri 2019:** Kallinkangas sijaitsee Keminkirkon länsipuolella. Se on 2,5 km pitkä ja 0,5-0,8 km leveä itä-länsi -suuntainen harjanne, jonka korkein kohta on yli 60 m mpy. Harjanteen maaperä on hiekkaa ja louhikkoa. Kallinkankaan itäosassa on hautausmaa, ja tästä noin 0,2 km länteen on Kallinkankaan hiihtokeskus. Asuinpaikka sijaitsee hautausmaan ja hiihtokeskuksen väliin jääväällä



terassimaisella hiekkatasanteella. Paikalla on havaittavissa palaneita kiviä sekä palanutta luuta, kvartsia ja piitä.

**Koskinen 2019:** Asuinpaikan maasto on säilynyt melko ehjänä, vaikka sen ympäristössä on paljon aktiivisessa käytössä olevia ulkoilureittejä ja hiihtokeskukselle vieviä teitä. Muinaisjäännösalueen läpi kulkee kävelystä muodostunut polku lounas-koillinen- suunnassa. Kallinkangas 1:n eteläpuolinen maasto on myös melko tasaista hiekkamaata, ja sellaisena otollinen esihistorialliselle asuinpaikalle. Tein kohtaan useita koekuoppia, mutta niissä ei havaittu mitään muinaisjäännökseen viittaavaa. Tein myös voimajohtolinjan kohdalle koekuoppia samalle korkeustasolle, jolla Kallinkangas 1 sijaitsee. Kohdalla oli paikoin ehjänä säilynyttä metsäkangasta, jonka maaperä oli hiekkaa. Siitäkään ei löytynyt mitään muinaisjäännökseen viittaavaa.

Voimajohdon rakentamisen vaikutus kohteeseen: Asuinpaikka sijaitsee suurimaksi osakseen olemassa olevan voimajohdon itäpuolella, ja suunniteltu voimajohtolinja kulkee sen länsipuolella. Jos voimajohdon rakentamisen kaikki maaperää muokkaavat tai rikkovat toimet tehdään olemassa olevan voimajohtolinjan länsipuolella, muinaisjäännökselle ei koidu niistä vahinkoa.



Muinaisjäännösalue punaisella verkkokuvioilla ja suunniteltu voimajohtolinja vihreällä viivalla.



Näkymä muinaisjäännösalueen lounaisreunalta. Kuvaussuunta koilliseen.

## 2 KEMINMAA KALLINKANGAS 2

Mj-tunnus: 241010086  
 Laji: kiinteä muinaisjäännös  
 Ajoitus: ajoittamaton  
 Tyyppi: kivirakenteet  
 Alatyyppi: rakkakuopat  
 Koordin: N: 7301658 E: 386997 Z: 50 m mpy  
 Tutkijat: Ylimaunu 1995 inventointi  
 Sijainti: Paikka sijaitsee Kemlin kirkosta n. 9,5 km pohjoisluoteeseen.

**Kuvaus:** **Muinaisjäännösrekisteri 2019:** Kallinkangas sijaitsee Kemijoen länsipuolella. Se on 2,5 km pitkä ja 0,5-0,8 km leveä itä-lansi -suuntainen harjanne, jonka korkein kohta on yli 60 m mpy. Harjanteen maaperä on hiekkaa ja louhikkoa. Kallinkankaan itäosassa on hautausmaa, ja tästä noin 0,2 km länteen on Kallinkankaan hiihtokeskus. Kankaan korkeimman kohdan itäpuolella kulkevan voimalinjan länsi- ja itäpuolella on yhteensä 17 rakkakuoppaa. Voimalinjan länsipuolella on kaksi kuoppajäännettä, joiden halkaisija on 1-2 m ja syvyys 0,5-1,0 m. Linjan itäpuolella on 15 eri kokoista ja näköistä kuoppajäännettä. Niiden halkaisija on 1,2-3,5 m ja syvyys 0,3-1,0 m.

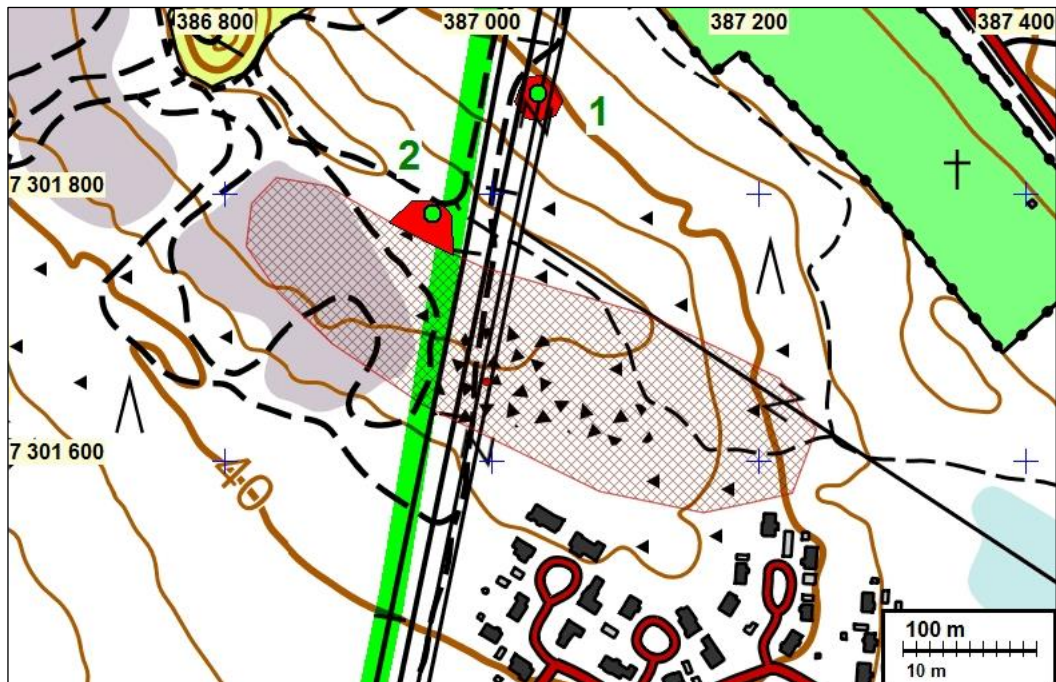
**Koskinen 2019:** Kohde on löytynyt Timo Ylimaunun inventoinnissa 1995. Inventointiraportin peruskarttaotteen perusteella alueen läpi on tämän jälkeen tehty paljon ulkoilureittejä ja hiihtokeskukselle vieviä hiekkateitä. Rekisteriin merkityn alue-rajauksen koillisreuna on luoteiselta puoliskoltaan hieman lounaamassa kuin Ylimaunun raportin karttaan merkityt jäännösten sijainnit antavat ymmärtää. Löysin kohdetta tarkastaessani kahdesta kohtaa rakkakuoppia nykyisen muinaisjäännös-rajauksen koillispuolelta. Paikantamani rakkakuopat saattavat olla myös jo Ylimaunun 1995 löytämiä. Muinaisjäännösrajausta on joka tapauksessa syytä laajentaa havaintojen alueille.

**1:** N 7301875 E 387035. Kaksi pyöreäreunaista Ø n. 1 m ja n. 20 cm syvää rakkakuoppaa n. 1 m päässä toisistaan. Kuoppien kivet ovat Ø 10- 30 cm.

**2:** N: 7301785 E: 386956. Yksi neliömäinen n. 2 m x 2 m ja 1 m syvä rakkakuoppa, jonka kivet ovat Ø n. 20- 50 cm.

Voimajohtojen rakentamisen vaikutus kohteeseen: Suunniteltu voimajohtolinja kulkee muinaisjäännösalueen läpi, ja myös suoraan maastossa havaitun rakkakuopan yli. Voimajohtolinjan rakentamisesta saattaa siis koitua muinaisjäännöksen säilymiselle merkittävää uhkaa. Muinaisjäännöksen alueella tai sen läheisyydessä tapahtuvasta rakentamisesta on hyvä pyytää museoviranomaiselta lausunto, joka perustuu tämän 2019 inventoinnin tietoihin.





Nykyinen muinaisjäännösalue punaisella verkkokuviolla. Yhtenäisellä punaisella aiempaan muinaisjäännösrajaukseen lisättävät alueet. Vihreällä pisteellä v. 2019 havaitut rakkakuopat.



Vasemmalla: Lapion vasemmalla puolella on kaksi matalaa rakkakuoppaa, kohdekartalla: 1 N 7301875 E 387035. Lounaaseen. Oikealla: Toinen muinaisjäännösrajauksen ulkopuolisista rakkakuoppahavainnoista, kohdekartalla: 2 N 7301785 E 386956. Luoteeseen.

### **3 KEMI VALLITUNSAARI**

Mj-tunnus: 1000007340  
 Laji: kiinteä muinaisjäännös  
 Ajoitus: historiallinen  
 Tyyppi: hautapaikat  
 Alatyypit: hautausmaat  
 Koordin: N: 7298403 E: 387787 Z: 2,5 m mpy  
 Tutkijat: -  
 Sijainti: Paikka sijaitsee Kemien kirkosta n. 6,2 km pohjoiseen.

Kuvaus: **Muinaisjäännösrekisteri 2019:** Kemijoen Isohaaran ja Vähähaaran erkanemiskohdassa sijaitsevalla Vallitunsaarella on Isohaaran voimalaitokseen kuuluneiden

suojeltujen rakennusten lisäksi venäläisten sotavankien leirin hautausmaa puuristeineen. Alue on nykyisin nurmikenttänä.

**Koskinen 2019:** Paikka on hyvin säilynyt ja hoidettu.

Voimajohtoon rakentamisen vaikutus kohteeseen: Suunniteltu voimajohtolinja kulkee n. 180 m hautausmaan reunalta itään. Hautausmaa on hyvin hoidettu ja erottuu selkeästi ympäristöstään. Voimajohtoon rakentaminen ei uhkaa muinaisjäännöstä.



Vallitunsaaren hautausmaa, joka on suojeltu kiinteänä muinaisjäännöksenä. Pohjoiseen.

### **Mahdollinen muinaisjäännös**

#### **4 KEMINMAA TAKAKUMPU**

Mj-tunnus: 1000027480  
 Laji: mahdollinen muinaisjäännös  
 Ajoitus: -  
 Tyyppi: asuinpaikat  
 Alatyyppi: -  
 Koordin: N: 7306280 E: 387779 Z: 22,5- 25 m mpy.  
 Tutkijat: Jussila, Sepänmaa, Poutiainen & Bilund 2013 inventointi



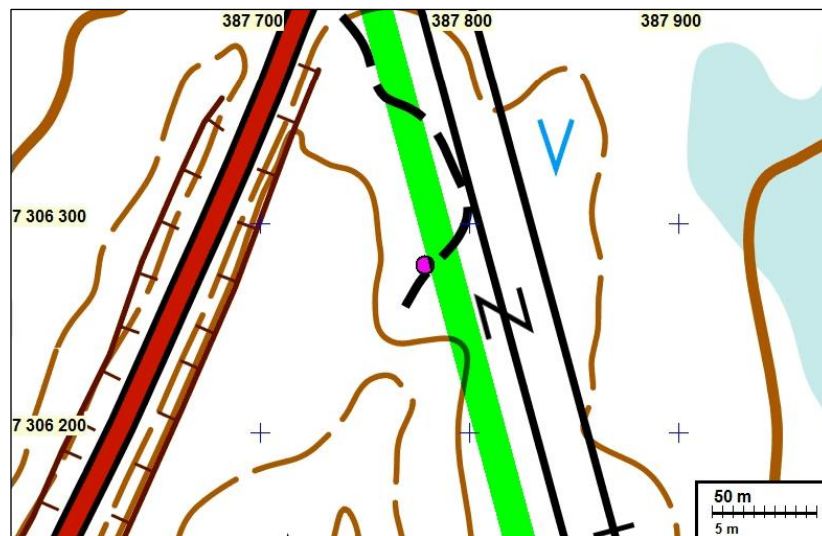
**Sijainti:** Paikka sijaitsee Kemin kirkosta n. 14 km pohjoisluoteeseen.

**Kuvaus:** **Bilund 2013:** Takakummun pohjoiskärjen hiekkakuopan alueella on saattanut sijaita esihistoriallinen asuinpaikka, sillä keskellä hiekkakuoppaa, useiden kymmenien metrien päässä lähimmästä ehjästä maastosta oli parin metrin läpimittainen kaivamatta jätetty kohta (N 7306280 E 387779), jonka reunalta löytyi kvartsi-iskos. Mahdolliset muinaisjäännökset ovat kuitenkin linjan alta ja sen sivuilta hiekkamuodostuman kohdalta tuhoutuneet hiekanotossa. Ehjää (melko soraista ja kivistä) maata on lännessä vasta tasalla E 387750. Idässä harjumuodostuma jatkuu kivisenä särkkänä hiekkakuopan reunasta (N 7306353 E 387847) pohjoiseen kohti Hirvikumpua.

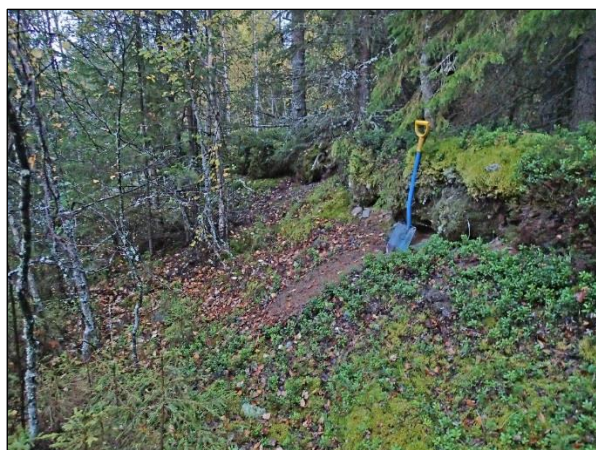
Em. yhden kvartsin löytöpaikkaa ei voi pitää muinaisjäännöksenä. Pienellä ehjällä alalla hiekka-kuopan keskellä ja sen avoimilla reunoilla ei havaittu muita jälkiä esihistoriasta. Voimajohtolinjan (nykyisen ja uuden) alueella ei ole kiinteitä muinaisjäännöksiä. Linja tarkastettiin kattavasti kuivan maan osuuksiltaan.

**Koskinen 2019:** Hiekkakuopan reunan päälle, ehjään maahan, tein 8 koekuoppaa ja tarkastin hiekkakuopan auki olevat reumat, enkä niissä havainnut mitään muinaisjäännökseen viittaavaa. Kohteen laji on syytä muuttaa *löytöpaikaksi*.

Voimajohtoon rakentamisen vaikutus kohteeseen: Suunniteltu voimajohtolinja kulkee kvartsi-iskoksen löytökohdan yli. Paikalla ei kuitenkaan sijaitse mitään arkeologisin perustein suojeltavaa.



Suunniteltu voimajohtolinja vihreällä. Kvartsi-iskoksen löytökohta lilalla pisteellä.



Hiekkakuopan reunaa Takakummussa.